

LAS REMESAS FAMILIARES EN MÉXICO

Noviembre, 2004

Índice

I. DIMENSIONAMIENTO

II. COSTOS DE ENVÍO

III. REGULACIÓN

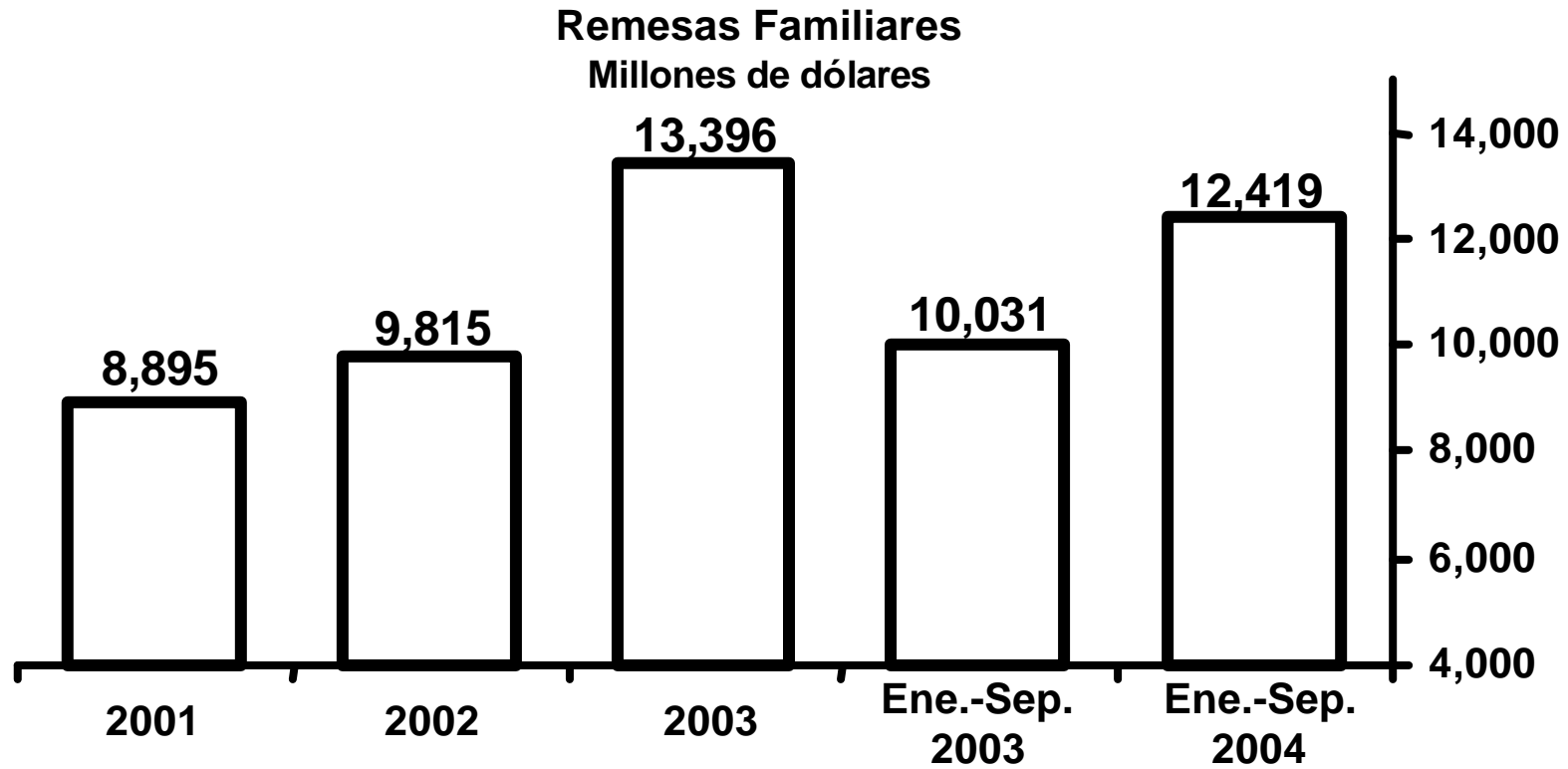
***IV. TRANSFERENCIA ELECTRÓNICA DE
FONDOS INTERNACIONALES***

***V. DESTINO DEL INGRESO POR REMESAS
FAMILIARES***

***VI. ALGUNAS CARACTERÍSTICAS DEL
REMITENTE Y DEL RECEPTOR DE REMESAS***

Las Remesas Familiares

- *Las remesas familiares son transferencias de recursos de residentes en el exterior (principalmente provenientes de EE.UU.) que envían a personas residentes en México con las que tienen un vínculo familiar. Estas operaciones se registran en el rubro de Transferencias de la Cuenta Corriente de la Balanza de Pagos.*
- *Durante 2003 estos recursos sumaron 13,396 millones de dólares y en los primeros nueve meses del presente año alcanzaron 12,419 millones, implicando incrementos anuales respectivos de 36.5 y 23.8%.*



Evolución de las Remesas Familiares en los Últimos Dos Lustros

- **Los ingresos por remesas familiares han registrado un importante dinamismo en los años más recientes. Así, mientras que en el período 1995-2000 las remesas crecieron a una tasa promedio anual de 11.2%, en el lapso 2001-2003 lo hicieron en 26.8%. Este comportamiento refleja tanto una mejor cobertura contable de esas operaciones, como un comportamiento al alza de tales flujos.**

Ingresos Por Remesas Familiares

	1995	1996	1997	1998	1999	2000	2001	2002	2003	Ene-Sep	
										2003	2004
Millones de dólares											
Remesas Totales	3,673	4,224	4,865	4,744	5,910	6,573	8,895	9,814	13,396	10,031	12,419
Money Orders	1,456	1,520	1,729	1,668	1,448	1,434	803	687	1,623	1,239	1,419
Cheques	26	75	78	59	51	9	10	10	6	6	0
Transferencias Electrónicas	1,891	2,222	2,638	2,597	3,935	4,642	7,784	8,798	11,512	8,630	10,869
Transferencias Directas *	299	407	420	420	475	488	298	320	255	156	131

Variaciones porcentuales

Remesas Totales	5.6	15.0	15.2	-2.5	24.6	11.2	35.3	10.3	36.5	37.3	23.8
Money Orders	-10.2	4.4	13.8	-3.5	-13.2	-1.0	-44.0	-14.5	136.4	130.3	14.5
Cheques	-47.5	185.5	4.7	-24.6	-13.3	-83.2	18.5	-1.1	-36.2	-14.4	S.S.
Transferencias Electrónicas	24.3	17.5	18.7	-1.6	51.5	18.0	67.7	13.0	30.8	31.3	25.9
Transferencias Directas *	4.9	36.2	3.1	0.0	13.1	2.7	-38.9	7.2	-20.4	-17.4	-16.2

S.S: Sin significado. N.D: No disponible

* Corresponde a la transferencia tanto de bienes como de efectivo. Esta información se deriva de las Encuestas de Viajeros Internacionales que aplica de manera continua el Banco de México.

Número de Transacciones de Remesas y su Monto Promedio

- *El número de transacciones de remesas familiares también ha mostrado un importante crecimiento. En efecto, dicho número pasó de 11.3 millones de transacciones en 1995, a 18 millones en 2000 y a 41.8 millones en 2003. Por su parte, el valor promedio de la remesa familiar se ha mantenido en los años más recientes en alrededor de 320 dólares.*

Ingresos Por Remesas Familiares Monto, número de transacciones y remesa promedio

	1995	1996	1997	1998	1999	2000	2001	2002	2003	Ene-Sep	
										2003	2004
Monto de Remesas ^{1/}	3,673	4,224	4,865	4,744	5,910	6,573	8,895	9,814	13,396	10,031	12,419
Número de Remesas ^{2/}	11,263	13,208	15,369	15,901	20,937	17,999	27,744	29,954	41,808	31,331	37,895
Remesa Promedio ^{3/}	326	320	317	298	282	365	321	328	320	320	328

1/ Millones de dólares.

2/ Miles de operaciones.

3/ Dólares.

Las Remesas Familiares en una Comparación Internacional

- *Con base en cifras del FMI y considerando a 25 países para los cuales existe información, resulta que en 2002 México ocupó el primer lugar como receptor en el mundo de dichos recursos. Sin embargo, si se mide la importancia relativa de esas remesas como proporción del PIB, los países con los primeros tres lugares para ese concepto son: Nicaragua, El Salvador y Honduras.*

Las Remesas Familiares En Distintos Países En 2002

	Millones de Dólares	Porcentaje del PIB		Millones de Dólares	Porcentaje del PIB
1. México			12. El Salvador	1,935	13.5
2002	9,815	1.5	13. Brasil	1,711	0.4
2003	13,396	2.1	14. China	1,679	0.1
Ene-Sept. 2004	12,419	2.5	15. Guatemala	1,579	6.8
2. India	8,317	1.8	16. Ecuador	1,432	5.9
3. España	3,958	0.5	17. Indonesia	1,259	0.7
4. Pakistán	3,554	5.7	18. Grecia	1,181	2.3
5. Portugal	3,224	2.4	19. Túnez	1,071	5.1
6. Egipto	2,893	3.4	20. Honduras	705	10.7
7. Marruecos	2,877	7.4	21. Perú	705	1.3
8. Bangladesh	2,848	6.0	22. Croacia	666	3.0
9. Colombia	2,351	2.9	23. Nicaragua	377	14.9
10. República Dominicana	1,939	9.1	24. Costa Rica	212	1.3
11. Turquía	1,936	1.1	25. Filipinas	192	0.2

Fuente: Fondo Monetario Internacional

Medio de Envío de las Remesas Familiares

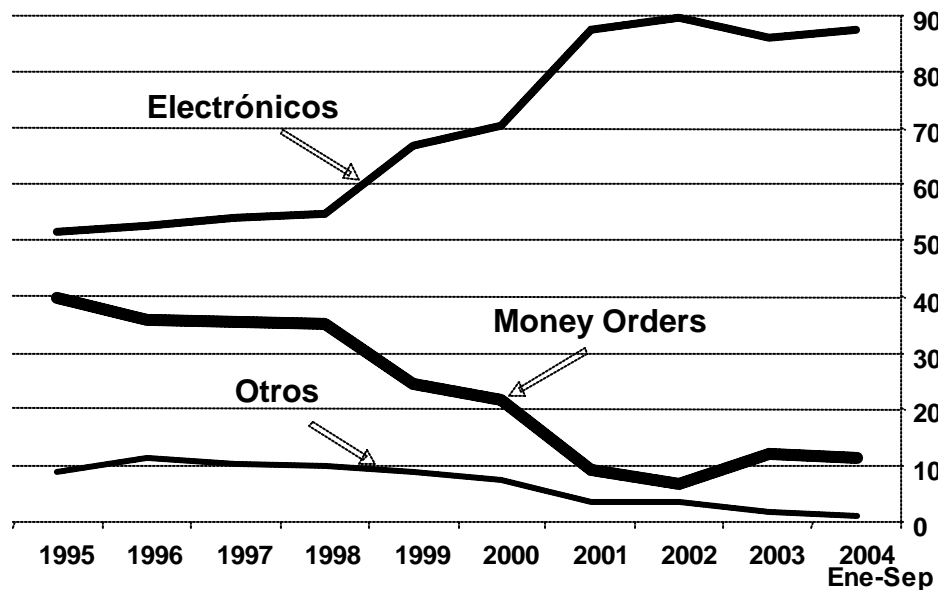
- ① Los medios de envío de las remesas familiares son las Transferencias Electrónicas, los Money Orders, el Efectivo (y Especie) y los Cheques Personales.***
- ② En los últimos años se ha incrementado de manera significativa la participación de las transferencias de remesas por medios electrónicos. Esto ha propiciado un cambio en la estructura del mercado de dichas transferencias lo que, a su vez, ha respondido a los avances tecnológicos en telefonía y computación y a una mayor competencia entre los distintos agentes que venden el servicio de transferencia. Los agentes han buscado ofrecer medios electrónicos de transferencia más eficientes, a menores precios, y que redunden en mayor seguridad y rapidez.***

Medio de Envío de las Remesas Familiares

Ingresos Por Remesas Familiares

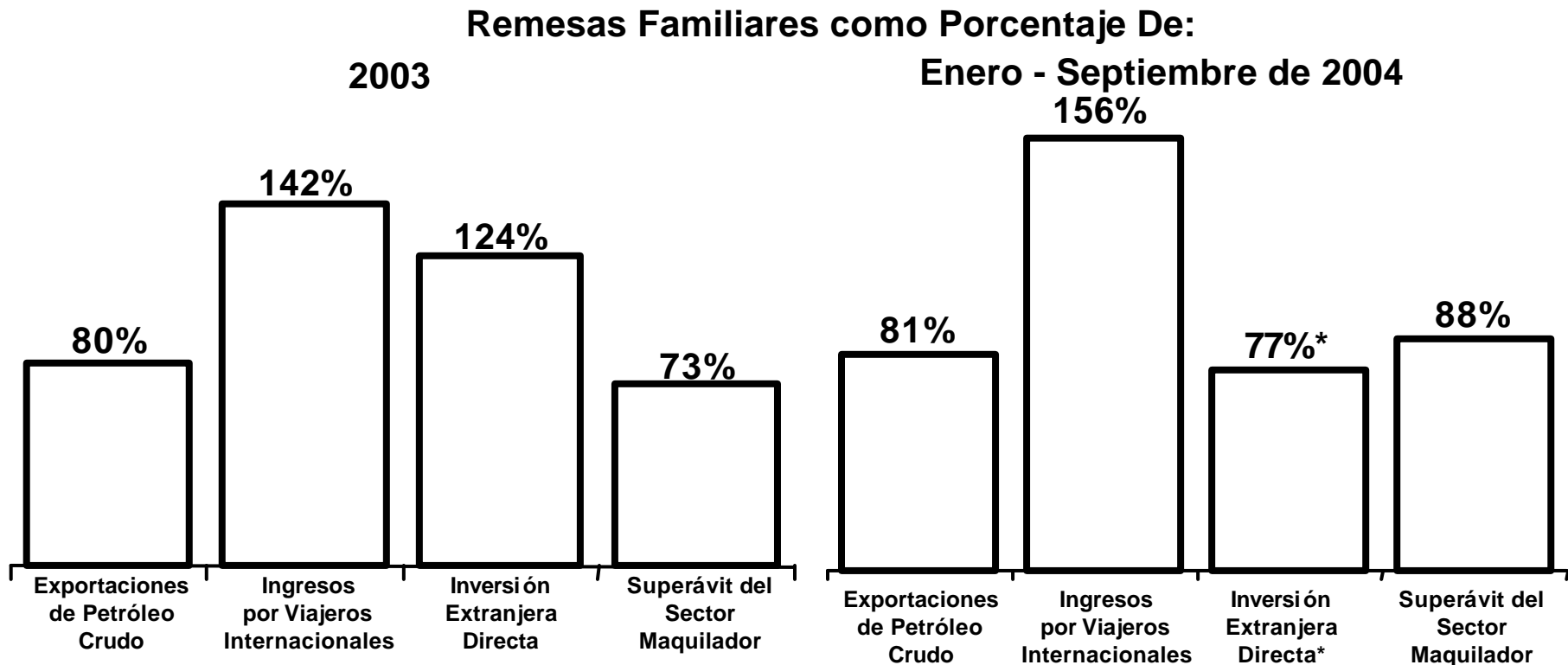
	1995	1996	1997	1998	1999	2000	2001	2002	2003	Ene-Sep 2004
Remesas Totales	100.0	100.0	100.0	100.0	100.0	100.0	100.0	100.0	100.0	100.0
Money Orders	39.7	36.0	35.5	35.2	24.5	21.8	9.0	7.0	12.1	11.4
Cheques	0.7	1.8	1.6	1.2	0.9	0.1	0.1	0.1	0.0	0.0
Transferencias Electrónicas	51.5	52.6	54.2	54.7	66.6	70.6	87.5	89.6	85.9	87.5
Transferencias Directas	8.1	9.6	8.6	8.9	8.0	7.4	3.4	3.3	1.9	1.1
Número de Remesas	100.0	100.0	100.0	100.0	100.0	100.0	100.0	100.0	100.0	100.0
Money Orders	39.3	32.0	31.7	29.3	17.6	20.0	6.9	5.9	10.5	9.4
Cheques	0.5	0.8	0.5	0.5	0.3	0.1	0.0	0.0	0.0	0.0
Transferencias Electrónicas	54.6	61.8	62.7	66.5	79.2	76.3	91.0	92.5	88.6	90.2
Transferencias Directas	5.7	5.4	5.1	3.7	3.0	3.6	2.1	1.5	0.8	0.4

Ingresos Por Remesas Familiares Estructura Porcentual por Instrumento



Las Remesas Familiares y Otros Renglones de Ingreso de las Cuentas Externas

- *El monto de remesas familiares que recibe México es muy elevado al compararlo con las magnitudes que adquieren otros renglones de ingreso de las cuentas externas. Así, en los primeros nueve meses de 2004 las remesas fueron equivalentes al 81% del valor de las exportaciones de petróleo crudo y se considera que alcancen en todo 2004 un monto de alrededor de 16.5 miles de millones de dólares.*



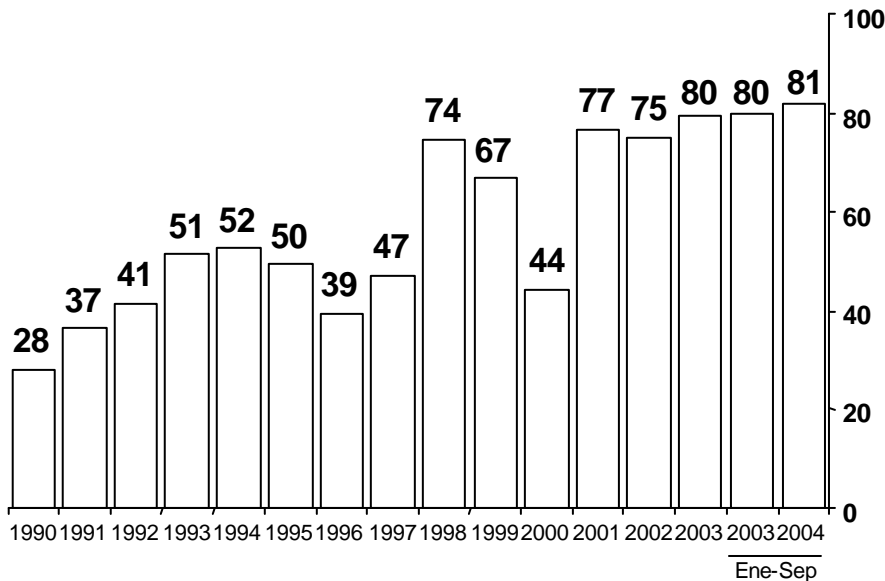
* Información al primer semestre de 2004.

Las Remesas Familiares y Otros Renglones de Ingreso de las Cuentas Externas

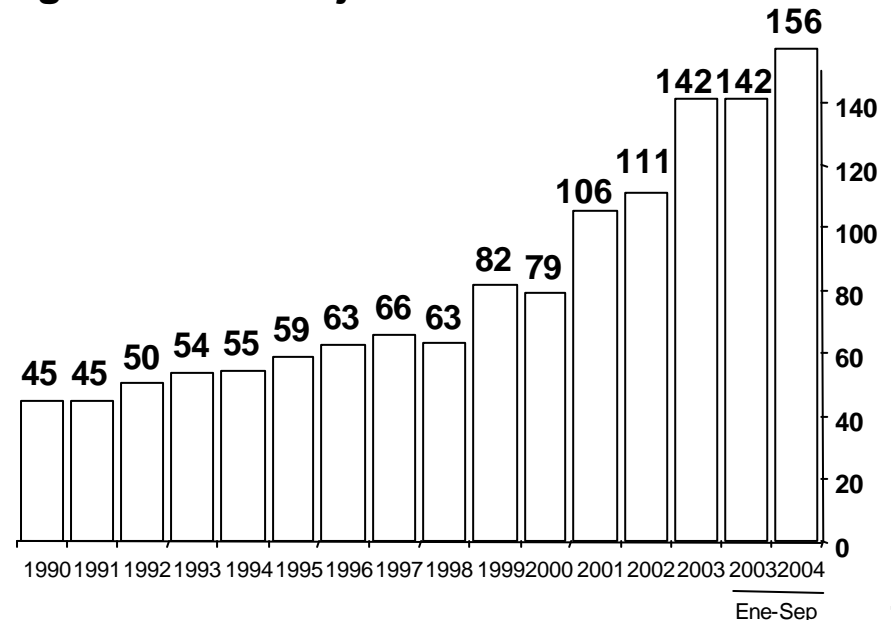
- **La importancia de las remesas familiares como fuente de recursos para el país ha ido aumentando en el tiempo. Así, en 1990 dichas remesas fueron equivalentes al 28% del valor de las exportaciones de petróleo crudo, incrementándose a 81% en el período enero-septiembre de 2004. Con respecto a los ingresos que recibe el país por concepto de viajeros internacionales, las remesas representaron el 48% de dichos ingresos en 1990, para elevarse a 150% en el período enero-septiembre del presente año.**

Ingresos Por Remesas Familiares Como Porcentaje De:

Exportaciones de Petróleo Crudo



Ingresos Por Viajeros Internacionales

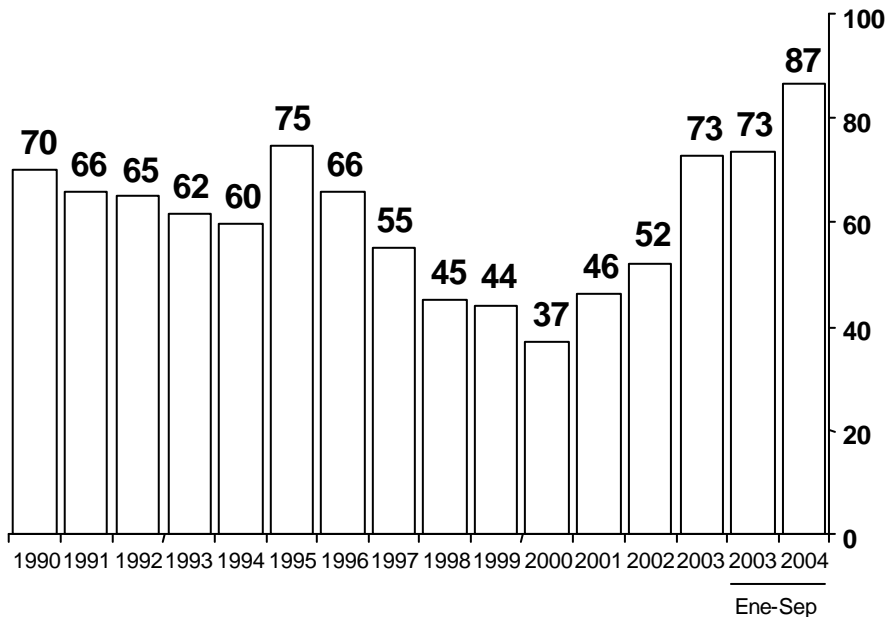


Las Remesas Familiares y Otros Renglones de Ingreso de las Cuentas Externas

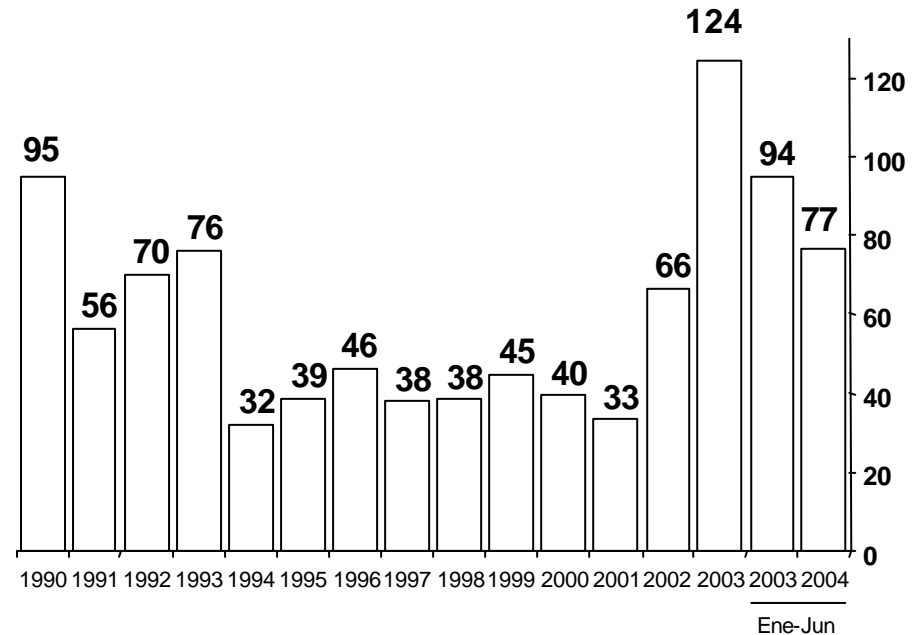
- *Las remesas familiares también han sido equivalentes a porcentajes muy elevados de los flujos derivados de la Inversión Extranjera Directa y del Superávit Comercial del Sector Maquilador.*

Ingresos Por Remesas Familiares Como Porcentaje De:

Superávit Comercial del Sector Maquilador



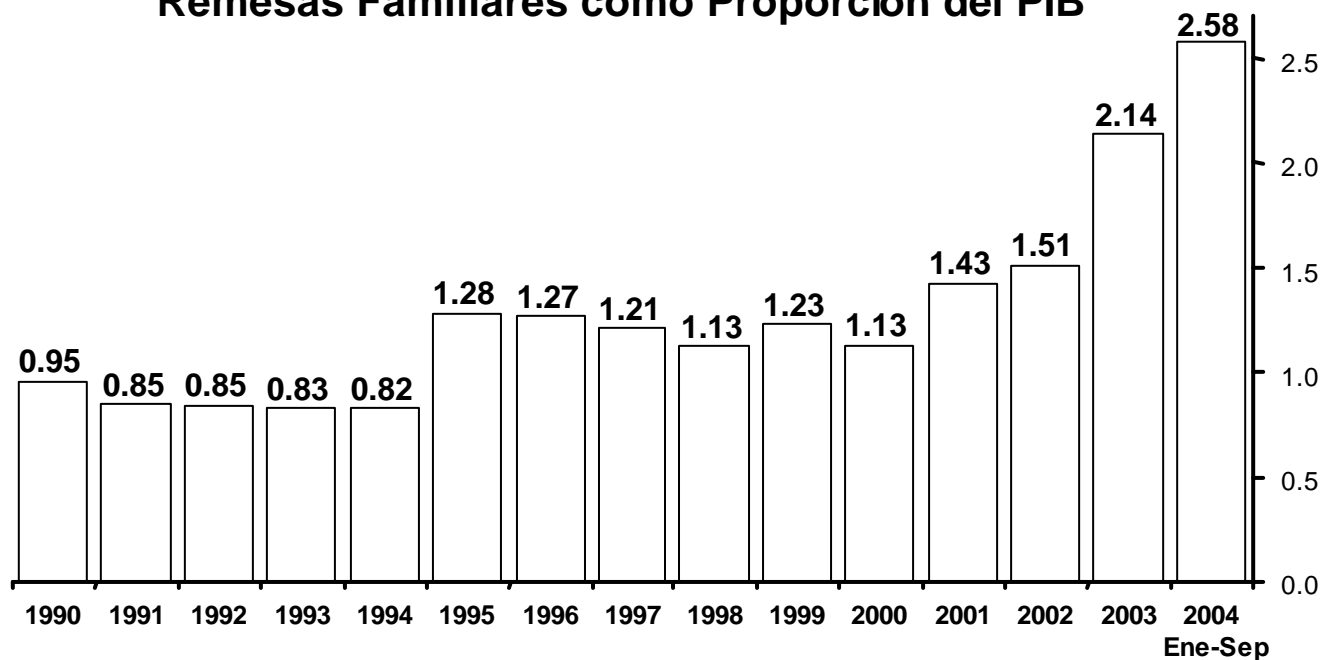
Inversión Extranjera Directa



Remesas Familiares Medidas como Proporción del PIB

- *El incremento de los registros de remesas familiares que recibe México refleja tanto la tendencia al alza de esa fuente de recursos, como la mejoría en la cobertura de esas transacciones. En las cifras se observa que las remesas familiares medidas como proporción del PIB han presentado un incremento significativo.*
- *Las remesas pasaron de representar 0.86 puntos porcentuales del PIB en el período 1990-1994, a 1.21 puntos en el lapso 1995-2000, para luego acrecentarse de manera significativa a 1.47 puntos del PIB en el bienio 2001-2002 y a 2.58 puntos porcentuales en los primeros nueve meses de 2004.*

Remesas Familiares como Proporción del PIB



Las Remesas Familiares en la Economía de las Entidades del País

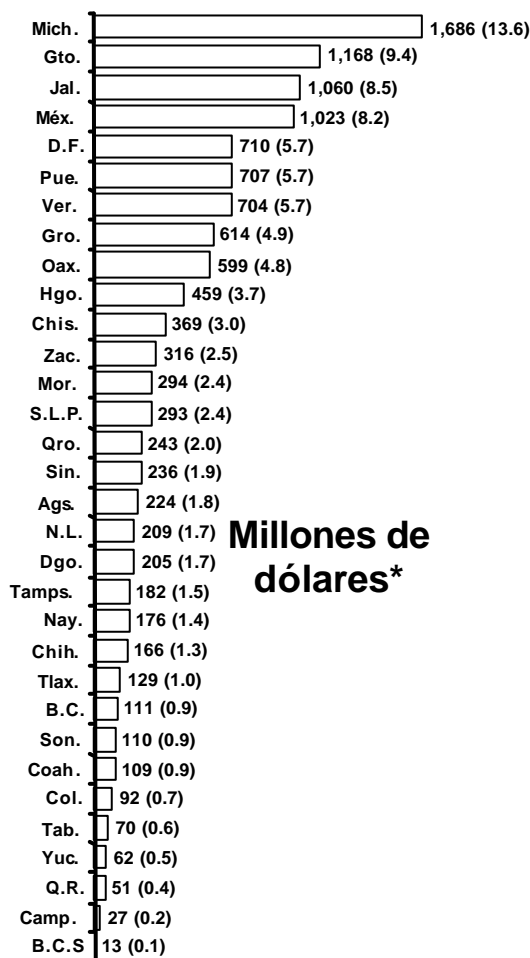
- ① *Las remesas representan una fuente de recursos muy significativa para un gran número de familias mexicanas y su monto ha adquirido una creciente importancia en la economía de las entidades federativas del país.***

- ② *En el período enero-septiembre de 2004 cuatro entidades federativas recibieron más de mil millones de dólares por remesas familiares. Dichas entidades recibieron casi el 40% del monto total de las remesas.***

- ③ *Al considerar las cifras de población por estado, resulta que el nivel per cápita más alto de recepción de remesas se observó en Michoacán, seguido de Guanajuato y Zacatecas.***

Las Remesas Familiares en la Economía de las Entidades del País

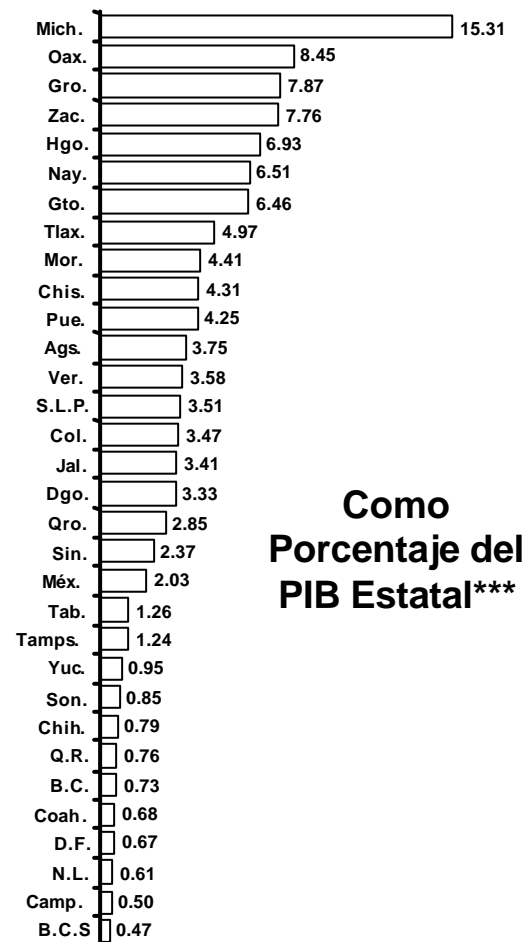
Remesas Familiares por Entidad Federativa: Enero – Septiembre de 2004



Millones de dólares*



Per cápita dólares por año**



Como Porcentaje del PIB Estatal***

* Las cifras en paréntesis corresponden a la participación de las entidades federativas en el total de remesas.

** La población de las entidades federativas en 2004 corresponde al primer semestre del año, según la Encuesta Nacional de Empleo (ENE) que recaba el INEGI.

*** El PIB por entidad federativa en los primeros nueve meses de 2004 se calculó manteniendo la participación que registró cada estado en el PIB del país en 2002.

Índice

I. DIMENSIONAMIENTO

II. COSTOS DE ENVÍO

III. REGULACIÓN

***IV. TRANSFERENCIA ELECTRÓNICA DE
FONDOS INTERNACIONALES***

***V. DESTINO DEL INGRESO POR REMESAS
FAMILIARES***

***VI. ALGUNAS CARACTERÍSTICAS DEL
REMITENTE Y DEL RECEPTOR DE REMESAS***

Términos y Condiciones de Operación

En EE.UU.

- **La empresa que provee los servicios de transferencia de remesas al migrante define los términos bajo los cuales se llevan a cabo las operaciones (tipo de cambio y comisiones).**
- **Empresas proveedoras de servicios de transferencia en EE.UU.:**
 - ✓ **Gasolineras**
 - ✓ **Tiendas de abarrotes**
 - ✓ **Empresas especializadas en servicios de transferencias**
 - ✓ **Oficinas de correos**
 - ✓ **Bancos**

En México

- **Los bancos y otros agentes generalmente no cobran al beneficiario de la transferencia, sino que reciben una porción de las comisiones que los agentes de EE.UU. cobran al originador.**
- **Empresas que entregan el dinero a los beneficiarios en México:**
 - ✓ **Bancos**
 - ✓ **Tiendas departamentales**
 - ✓ **Oficinas de telégrafos**
 - ✓ **Tiendas de abarrotes**
 - ✓ **Casas de cambio**

Costo de los Envíos de Remesas

Diversos factores han contribuido a que en los últimos años se hayan reducido los costos de transferir las remesas. Entre éstos destacan:

- ① El rápido crecimiento de la población de origen mexicano que vive en Estados Unidos;**
- ② La mayor información disponible acerca del costo de los distintos intermediarios que efectúan esas transacciones; y**
- ③ El mayor uso de transferencias electrónicas internacionales ha permitido envíos de dinero más rápidos y más seguros.**

Costo Total De Envíos De Dinero De Estados Unidos A México, Correspondiente a un Envío De 300 Dólares Promedio De Una Muestra De Empresas Por Ciudad De Origen
Dólares por envío

Promedio Anual	Chicago	Dallas	Houston	Indianapolis	Los Angeles	Miami	Nueva York	Sacramento	San José	TOTAL
1999	21.8	27.1	21.8	42.1	28.3	27.4	27.0	32.4		28.5
2000	18.8	24.3	21.4	29.7	23.7	22.6	21.6	17.1	29.2	23.2
2001	12.7	16.2	15.7	21.1	13.1	17.0	15.7	14.7	15.0	15.7
2002	13.3	14.6	14.9	17.1	13.9	16.4	14.2	15.3	14.4	14.9
2003	11.2	13.1	13.1	11.9	12.0	13.1	12.8	14.5	13.1	12.8
I Semestre 2004	11.5	12.2	12.5	11.7	11.8	13.0	13.0	12.9	12.3	12.3

Índice

I. DIMENSIONAMIENTO

II. COSTOS DE ENVÍO

III. REGULACIÓN

***IV. TRANSFERENCIA ELECTRÓNICA DE
FONDOS INTERNACIONALES***

***V. DESTINO DEL INGRESO POR REMESAS
FAMILIARES***

***VI. ALGUNAS CARACTERÍSTICAS DEL
REMITENTE Y DEL RECEPTOR DE REMESAS***

Regulación Actual

- ***Banco de México tiene facultades para regular los servicios de transferencias de fondos realizados por instituciones financieras y cualquier otro agente dedicado profesionalmente a tal actividad.***
- ***El 28 de octubre de 2002 emitió reglas en las que instruye a todas las empresas dedicadas a los servicios de transferencias de fondos a registrarse en el Banco de México y a proporcionar mensualmente información sobre los montos de remesas familiares transferidas a México, clasificadas por estado receptor (anteriormente lo hacían de manera voluntaria).***
- ***Estas reglas tienen los siguientes objetivos:***
 - ❶ ***Estandarizar las características de la información recibida por Banco de México;***
 - ❷ ***Crear un registro de las empresas que participan en el mercado de remesas familiares; y***
 - ❸ ***Producir información de alta calidad sobre las remesas familiares a nivel nacional y estatal misma que se utiliza para la estadística de la cuenta corriente de la balanza de pagos.***

Regulación Actual

- ***Banco de México mide los Ingresos por remesas familiares por: Transferencias Electrónicas; Money Orders; Efectivo y en Especie.***
- ***Las remesas enviadas por Medios Electrónicos y por Money Orders son calculadas a partir de información contable que envían las empresas que se dedican profesionalmente a realizar transferencias de dinero. Estas empresas reportan a Banco de México mensualmente los datos de montos y volúmenes de remesas familiares pagadas en México por Entidad Federativa.***
- ***Los cálculos de las remesas enviadas por medio de efectivo y en especie se realizan a través de la encuesta de turismo internacional que el Banco aplica a los residentes en el exterior que visitan México. Un segmento importante de la población objetivo de esa encuesta está conformado por residentes en el exterior que visitan a familiares en México, y que aprovechan esa oportunidad para dejar dinero en efectivo y regalos diversos en especie.***

Índice

I. DIMENSIONAMIENTO

II. COSTOS DE ENVÍO

III. REGULACIÓN

***IV. TRANSFERENCIA ELECTRÓNICA DE
FONDOS INTERNACIONALES***

***V. DESTINO DEL INGRESO POR REMESAS
FAMILIARES***

***VI. ALGUNAS CARACTERÍSTICAS DEL
REMITENTE Y DEL RECEPTOR DE REMESAS***

Infraestructura Multilateral de Transferencias Electrónicas para Instituciones Financieras

- ***El Banco de la Reserva Federal de los EE.UU. y el Banco de México tienen un acuerdo para conectar los sistemas de pagos de ambos países (“Cámaras de Compensación Automatizadas”). Esto permite a los bancos transmitir y recibir pagos de manera semejante a la que usan dentro de sus respectivos países.***
- ***Es ideal para pagos que puedan ser programados, como remesas familiares, pensiones, nóminas, etc.***
- ***El Gobierno de EE.UU. ha estado mandando pagos desde octubre de 2003; en octubre de 2004 se realizaron cerca de 20,000 operaciones.***
- ***A partir de febrero de 2004 se iniciaron algunas pruebas piloto con bancos comerciales de EE.UU. para efectuar pagos de particulares de ese país a México.***
- ***A este proyecto se le ha denominado TEFI (Transferencia Electrónica de Fondos Internacionales).***

Características generales de TEFI

- **Objetivo: Desarrollar un sistema que permita transferencias transfronterizas bidireccionales entre instituciones de depósito de EE.UU. y México**

- **Características:**
 - ✓ **Liquidación dos días después de la presentación de la solicitud en los sistemas de pagos nacionales;**
 - ✓ **Costo por transferencia inferior a \$1 dólar para las instituciones financieras;**
 - ✓ **Tarifa no regulada a los usuarios finales, éstas se determinan en un entorno de competencia;**
 - ✓ **Tipo de cambio FIX menos una comisión;**
 - ✓ **Certeza de recepción;**
 - ✓ **Pagos libres de deducciones.**

TEFI: Infraestructura

- ***La infraestructura es eficiente y provee capacidad de transferencias multilaterales; estas son transferencias provenientes de cualquier institución de depósito en EE.UU. (México) a cualquier institución de depósito de México (EE.UU.). La eficiencia es optimizada por el uso de la infraestructura de las Cámaras Automáticas de Compensación, esto es, el uso de formatos y reglas estandarizadas. Se creó un convertidor o interfase para poder comunicar los dos sistemas de pagos.***
- ***Sistema abierto a clientes bancarizados de bancos inscritos en el sistema en EE.UU. (para pagos de EE.UU. a México) y, en un futuro, estará abierto a bancos inscritos en TEFI en México (para pagos de México a EE.UU.).***

Índice

I. DIMENSIONAMIENTO

II. COSTOS DE ENVÍO

III. REGULACIÓN

***IV. TRANSFERENCIA ELECTRÓNICA DE
FONDOS INTERNACIONALES***

***V. DESTINO DEL INGRESO POR REMESAS
FAMILIARES***

***VI. ALGUNAS CARACTERÍSTICAS DEL
REMITENTE Y DEL RECEPTOR DE REMESAS***

Destino del Ingreso por Remesas Familiares

- ***La mayor parte del ingreso por remesas es destinado por las familias fundamentalmente al gasto de consumo, incluyendo en el mismo al gasto en educación. También hay información que indica que parte de los recursos son destinados a mejoras de la vivienda e incluso a su adquisición.***

- ***Durante 2000, en ocasión del levantamiento del Censo de Población y Vivienda, se aplicó un cuestionario ampliado al 10% de los hogares (2.2 millones de hogares), mismo que permitió conocer, entre otros aspectos, algunas características del gasto de las familias que reciben remesas. Al respecto destaca que:***
 - ✓ ***La proporción de hogares en el país que tienen electrodomésticos, tales como radio, T.V., videograbadora, licuadora, refrigerador y lavadora es significativamente mayor en los hogares que reciben remesas que en aquéllos que no las reciben.***
 - ✓ ***Las remesas han servido para la adquisición de inmuebles. Así, en 2000 el 82.9% de los hogares que recibían remesas eran propietarios de la vivienda que habitaban, mientras que esa proporción resultó de 77.6% en los hogares que no recibían transferencias. Además las viviendas del primer grupo contaban con un ligeramente mayor número de habitaciones que las del segundo grupo.***

Índice

I. DIMENSIONAMIENTO

II. COSTOS DE ENVÍO

III. REGULACIÓN

***IV. TRANSFERENCIA ELECTRÓNICA DE
FONDOS INTERNACIONALES***

***V. DESTINO DEL INGRESO POR REMESAS
FAMILIARES***

***VI. ALGUNAS CARACTERÍSTICAS DEL
REMITENTE Y DEL RECEPTOR DE REMESAS***

Algunas Características del Remitente y del Receptor de Remesas

- ***En diciembre de 2003 el Banco de México aplicó una encuesta durante cinco días en cuatro ciudades fronterizas mexicanas (Reynosa, Tamps., Nuevo Laredo, Tamps., Ciudad Juárez, Chih., y Nogales, Son.), a migrantes mexicanos que residen en Estados Unidos y que pasarían unos días en México. El propósito de la encuesta era identificar algunas características de la gente que envía remesas. Se encuestó a 2,013 personas.***

Algunas Características del Remitente y del Receptor de Remesas

- ✓ ***Remesas a Familiares y Periodicidad de su Envío.*** Aproximadamente el 80% de los entrevistados dijeron enviar de manera regular dinero a familiares en México. En promedio, los remitentes señalaron que envían recursos 10.4 veces al año.
- ✓ ***Visita y Monto de Transferencia.*** Los trabajadores mexicanos indicaron que cuando visitan a sus familiares en México dejan montos de dinero que superan al valor mensual de sus envíos habituales de remesas.
- ✓ ***Beneficiarios de las Remesas.*** Dos terceras partes de los remitentes (65%) indicaron que los principales receptores de sus remesas son sus padres (muy por encima de la esposa e hijos), seguidos en cuanto a frecuencia por la esposa (15%) y los hermanos (9%). Ahora bien, el monto promedio más elevado de remesa es el que se envía a la esposa.
- ✓ ***Otras Fuentes de Ingreso de los Beneficiarios.*** Cerca de la mitad (47%) de los remitentes encuestados expresaron que los beneficiarios de sus envíos tienen otras fuentes de ingresos. En general, los envíos son mayores cuando los beneficiarios no tienen otras fuentes de ingreso.
- ✓ ***Familiares en E.U.A. y Remesa Promedio.*** El monto promedio de la remesa es menor cuando el remitente tiene otros familiares en Estados Unidos.

Algunas Características del Remitente y del Receptor de Remesas

- ✓ **Remesa Promedio e Ingreso del Trabajador.** Como es de esperarse, el monto promedio de la remesa está directamente relacionada con el ingreso del trabajador mexicano en Estados Unidos.
- ✓ **Ingreso y Escolaridad de los Remitentes.** Otro resultado es que al clasificar a los trabajadores encuestados por su nivel de ingreso, el nivel de escolaridad se acrecienta (y la remesa mensual promedio). Destaca que cerca de dos tercios de los entrevistados perciben un ingreso, de entre 1,000 y 2,000 dólares por mes.
- ✓ **Edad del Remitente, Años de Residencia y Remesa Promedio.** También sobresale que conforme se acrecienta la edad del remitente o el número de años de residir en el exterior tiende a decrecer el monto promedio de la remesa, lo que significa que los trabajadores van adquiriendo arraigo y compromisos económicos en ese país, posiblemente de carácter familiar.
- ✓ **Género de los Remitentes.** Más de 90% de los remitentes encuestados fueron hombres, mismos que envían en promedio remesas más altas que las mujeres, lo que reflejó niveles de ingreso mensual superiores a los de estas últimas. Ello, no obstante, que no hubo diferencias significativas en escolaridad.